



עוֹבְדֵי אֱלֹהִים בְּמַדְעָה וְלִרְיָקוֹת
וְלִפְנֵי בְּזֻבְרַת עַבְדֵי עֲרֵב.
בְּיָמֵינוּ בְּאֵרוֹת יִרְיָקוֹת,
מְרַחֲמִים אֵלֵינוּ וְדִרְךְ.

הַעֲצִים אֶעֱלֶה מִן הַאֵשׁ,
וְנִצְצִים כְּכֹכְבֵי שָׁמַיִם וְחֲמֵקֵת.
אֶפְרַיִם לֹא אֶחָפֵץ וְיִשְׂרָאֵל לֹא אֶחָפֵץ
וְאֶחָת וְאֶחָת אֶחָת.

י. אֶחָת

דרך חיה

חיה ז"ל נולדה באוקראינה ב-15.12.1901. בגיל צעיר עברה עם משפחתה לדז'נקוי, עיר השוכנת על צומת רכבות ראשי בחצי האי קרים. ההורים שלא היו "גבירים" (עשירים מאד), עשו הכל כדי לתת השכלה לילדיהם ולציידם ככל האפשר במקצוע לעתידם. וכך, בסיימה בית ספר תיכון נסעה חיה לעיר המחוז ללמוד מקצוע החובשות.



זה היה בימי הרעב הכבד של מלחמת עולם הראשונה, ורק הודות לחבילות לחם היבש שהגיעו מההורים עלה בידה לעבור בשלום תקופת לימודיה זו. לא קלים היו חיה אחרי שהוסמכה לחובשת. רמת הידיעות שהוקנתה לבעלי תואר זה ברוסיה הכינה אותן לפעול באופן עצמאי בישובים בהם רופא לא היה כלל בתקן.

וכך היא נשלחת מיד עם סיום בית הספר להרכיב אבעבועות בכפרים בהם פשטה המחלה כמגפה, כאשר האיכרים פוחדים מפני החיסון ורק בליווי שוטר אפשר לגבור על התנגדותם.

עקב קווי פניה בטוחה האיכרה, שאצלה אוכסנה חיה, שהיא נוצריה. כדי להשתמט מחובת התפילה וההצטלבות, החלה על כל פרבוסלבי, טוענת חיה שהיא יהודיה, אבל האיכרה ממשיכה להציק לה מדי בוקר ומרפה ממנה רק כאשר חיה עומדת בתוקף על דעתה.

מקום עבודה ראשון היא מקבלת בבית החולים הגדול בקרץ שהשלטונות החרימו לצורכי הצבא. והשלטונות מתחלפים חודשים לבקרים. הנה נכנסו האדומים, כעבור מספר ימים שוב הלבנים, ובית החולים מלא פצועים. חיה נזכרה תמיד בקצין מהלבנים, פצוע בבטנו ללא תקווה שטיפלה בו כבאחרים, וכשמצבו החמיר צעק בקולי קולות "ז'ידובקה" (יהודונת) על שלא הגישה לו משקה, שבמצבו היה אסור בהחלט.

טיפוס הבהרות פשט גם במחוז קרץ, פגע גם בצוות הרופאים והחובשות ואף חיה נפלה למשכב.

כשקמה מחוליה חזרה לבית הוריה לדז'נקוי. בעיר קטנה זו היתה קהילה יהודית בעלת הכרה לאומית וערה לבעיות הציונות באותה תקופה.

מלבד טטארים ופקידים רוסיים ויהודים ישבו שם מהגרים גרמנים בעלי חוות שעובדיהם טטארים. בחוות אלה מצא טרומפלדור כר פעולה להכשרת חלוצים. חיה השתייכה לצעירי ציון וגם היא יצאה להכשרה עם קבוצת חלוצים, בתנאי חיים של פועלים טטארים. הארוחה העיקרית הוגשה להם באיבוס חזירים פנוי, שמתוכו שאב כל אחד מה שהעלה בכף ידו. להערתה של חיה שעבודת האדמה עלולה לקלקל את ידיה לעבודתה המקצועית השיב טרומפלדור שבארץ ישראל נחוצות חובשות המסוגלות גם לכל עבודה חקלאית.

בחצר סמוכה גר ד"ר גלכץ ז"ל, בן למשפחה ציונית ותיקה ובעצמו חבר פעיל בצעירי ציון במחוז. הקשרים בין המשפחות הדוקות מאד והעזרה ההדדית מפותחת בקהילה כולה. במהרה נהפכה למקום ריכוז חלוצים מרוסיה, מהם להכשרה חקלאית ואחרים מצפים לעלייתם ארצה. בדירה המרווחת של משפחת צ'ודנובסקי מצאו החלוצים בית חם ורבים הם שזיכרו היה שמור איתם במשך שנים לטובה ולחיבה.

בשנת 1921 עולה חיה ארצה, מלאת התלהבות חלוצית אך, כרוב חלוצי קרים, בלי ידיעת השפה העברית. באוניה נמצא מיל שלימד את החלוצים להשיב בעברית לשאלות שכל אדם נשאל בהיכנסו. חיה ידעה להגיד את שמה אך לשאלה מה מקצועה ענתה "חושבת". הפקיד נדהם עד שמישהו הסביר לו שכוונתה ל"חובשת".

מעטות היו אז אחיות מדופלמות בארץ, בזמן שבמחנות הרבים לסלילת הכבישים גדל הצורך באנשים בעלי מקצוע, שידעו להביא מזון לחלוצים בתנאי חיהם הקשים.

גבי סולד ז"ל שהיתה אחראית לעזרה הרפואית שהגישה "הדסה" לתושבי הארץ גילתה את "החושבת" המקצועית, הזמינה אותה והסבירה לה שהיא יכולה לקבל מיד מישרה בעיר לפי בחירתה אך הצורך הדחוף ביותר הוא במחנות החלוצים, שבהם מוגשת העזרה הראשונה על ידי חלוצות חסרות כל הכשרה מקצועית. מובן מאליו שחיה ז"ל בחרה בעבודה במחנות החלוצים. אחרי הכשרה קצרה להכרת האקלים ותנאי הארץ היא מגיעה למחנה חלוצים גדול בכביש חיפה - ג'ידה ומשם נשלחה כחובשת לגדוד השומר הצעיר בק"מ ה-10, כיום קיבוץ יגור. למרות שבתחילה מוזרים היו לה האינטליגנטים הגליציאים מהם היה מורכב רובו של קיבוצנו, דבקה בו ועברה עם אנשיו כל התחנות לפני עלייתו על הקרקע בבית אלפא. בעת העליה חיה אחראית לכל ההכנות לעזרה ראשונה ועזרה רפואית, דואגת להשגת החומרים הדרושים ומכשירה צוות עוזרות למקרה התנגשות עם הבדואים השוכנים באותו איזור. רבה האחריות אך הקיבוץ ידע כי תפקיד זה נמסר לידיים נאמנות.

קשים היו הזמנים הראשונים, כשמי השתייה הובלו מהג'לוד (נחל חרוד) וחסרו אף תנאים סניטאריים מינימאליים. בתנאים אלה, במרפאה המשותפת לבית אלפא ולחפצי-בה, חיה נאבקה בהצלחה בעבודה הרפואית המונעת ובטיפול בחולים. קדחת תוקפת את העולים על הקרקע כשהביצות הגלויות משמשות מקום אידיאלי להתרבות יתוש האנופליס. אחר זמן קצר מוקם בית חולים בצריף בו משוכנים חולי קדחת, צהבת, וכל מרעין בישין.

חיה היא החובשת והיא המטפלת, מגישה סעד ומזור, בתנאים הקשים של הימים ההם. במשך כמעט 5 עשרות שנים חיה הקדישה עצמה למטרה אחת, להעלות מזור לטובל.

במשך הזמן השתנו התנאים, רופא מבקר כמה פעמים בשבוע, ועם גידול היישוב יש רופא במקום. אך בכל התנאים ראתה את עצמה אחראית לבריאות האנשים, גם כשזה כרוך במאבק עם הרופא המקומי או אף עם המוסד הרפואי. כך ראו אותה תמיד החברים, ברמת יוחנן, כפר המכבי כבבית אלפא - חפצי-בה, ובמשך הזמן אף המוסדות.

לא קל היה לעמוד בכל זה, אך ככל שהיתה מסורה למשפחה ולילדיה, שום דבר לא מנע הגשת עזרה לחולה. צו זה היה קדוש ועומד מעל לכול. מכאן הידידות הגדולה עם ה"רופאה", ד"ר פני יפה ז"ל, שאף מטרת חיה הגשת עזרה לחולה ולטובל, מבוגר או ילד, והנכונות להילחם על השגת מטרה זו. עבודתן המשותפת היא שהידקה את הקשרים עד שהרופאה ז"ל היתה כשייכת למשפחה.

רבים הרופאים שחיה עבדה איתם במשך השנים ומתוך הערכת דרך עבודתה בנקל נוצרו יחסי ידידות.

אך המשענת החזקה ביותר מצאה ביחסי האימון בינה לבין חוליה, מחברי קבוצתה ומחברי הקבוצות השכנות. על אף העמדה הקובעת המובנת מאליה של הרופא, רבים הסתפקו בעצתה. בשיקול דעתה, בניסיונה ובמסירותה חיה ז"ל היתה סמכות.

לבטים רבים עברו עליה כשהגיעה עת הפרישה מעבודתה - ומקצוע אחר לא היה לה.

אך תבונת הכפיים, בה חוננה עומדת לה, וחישה מהר היא הכתובת במתפרה לתיקונים הכרוכים בידע מקצועי.

התקדמותה המהירה בעבודתה החדשה מקילה עליה את הפרידה המכאיבה ממקצועה הקודם, ואף עוזרת לה להתגבר על מיחושים הפוקדים אותם לעתים.

והבית, בית משפחתה, גם בזמנים של חוסר וצנע, תמיד מסודר בטוב טעם; וכשרווח, שקדה על סידורו ונקיונו והפיחה תמיד חמימות סביב בני משפחתה ובאי ביתה.

וכשגברה המחלה היא שורכת דרכה בעקשנות לעבודתה לשעות מספר, עד כי לא יכלה עוד.

וגם כאשר הסבל גדל והולך אינה מראה זאת לבני ביתה או לזכרים לבקרה. אינה מתאוננת, מבלה ומשוחח עם בני משפחתה כדי למנוע מהם צער. אך יש גבול אף לכוח סבלו של אדם כמוה, היא שבקה חיים לכל חי והבית נשאר מיותר.

חיה עזריאלי ז"ל

נפטרה והובאה למנוחות ביום

יום ו', י"ב בשבט תשל"ה

24.1.1975

ליד הקבר אמר דוד כהנא :

אכן הגיעו שנות הפרידה של הגל האנושי הגדול אשר החל בימים ההם להכות על חופי פזורות ישראל בכל קצות העולם, מסיביר הרחוקה דרך ערבות רוסייה ועיירות פולין ומרכזי אירופה עד הים הגדול במערב. גל זה הביא רחוקים מלידה ומסורת, ובנים מתנכרים לפזורות הנחותות. החל תהליך ההיתוך של חלוצי שבט ישראל. גל אדיר לעומת הקילוח הדק של העליות הראשונות - התשתית אשר ברבות הימים פתחה חבלי הארץ והרחיבה אותם לקראת העליות הבאות, שכולם קיוו להן אך לא ראו אותן בבהירות, לפעמים אף לא ידעו על קיומן.

היתה זו הפריצה הגדולה הראשונה שנמשכה עשרים וחמש שנה עד ההשמד הגדול, ועד בשורת הגאולה. חיה היתה בת פזורה רחוקה, בקצווי רוסייה. היא באה מקרב בני נוער שונים מאלה בתוכם גדלנו ואיתם סללנו שבילי הגשמה, והיא נקלעה אל בין יוצאי ארצות המרכז והמערב של אירופה. שונה ואחרת, אך התמזגה במהירות אם כי לא לחלוטין. המוצא השונה והשוני בדרכי המחשבה בלטו שנים רבות - האחות התמירה מהלכת זקופה בין האהלים, נעולת מגפיים נוסח ארץ מוצאה ומביעה ידע, נסיון והחלטיות בכל הליכותיה. בת גילנו אך בגורה יותר ותכליתית, ומעניקה ביטחון לנזקקים לעצתה ולהוראותיה. האחריות והשקט שלה נתנו מקום לאימון מלא בעין המבחינה וביד המבצעת.

חלוצה בת להורים שביטח המרווח שימש תחנת מעבר, סעד ולינה לגלי החלוצים מכל האיזור בדרכם הארוכה לארץ; כשהגיעו הוריה לארץ ולקיבוץ, ראינום ושמענום וידענו מאין באו הקרימצ'אקים האלה אשר פגשנום רק לעתים במחנות אחרים.

עוד יסופר מפני חברים אשר בילדותם בכו בכוא עליהם הגזירה ללכת למוסד הנקרא "חיה החובשת" - הפרוזדור הראשון אל הרפואה; רופאים באו והלכו אך המוסד "חיה" פעל ברציפות גיל אחר גיל וכיתה אחר כיתה.

ובבית פנימה גדלו הבנים בתוך בית חם, שופע אהבה ומשפחה עניפה; אחת הדוגמאות הראשונות של קישרי משפחה אשר לרבים מאיתנו רק צמחו ברבות הימים והיו לאבני יסוד של ההווי הקיבוצי הבוגר.

חלפו שנים. ראיתה ביגונה, בפירפורי תיקווה ובשעות שמחה גדולה כשבאו הימים הגדולים של צהלת ילדים, לאחר שנים של ציפיה וגעגועים. ראיתה במשברה הגדול כשהגיעה השעה לפרוש מעבודתה. עם פרישתה נשארה המרפאה עם חובשת אך ה"מוסד חיה" נעלם; לא נוצר גם מוסד במקום עבודתה החדש אך קם מוסד חדש, הוא בית חיה עזריאלי - תמיד פתוח, תמיד מחכה לידידים ותמיד מוכן לשיחת חברים פשוטה וגלויה. תמיד, ביגונה ובשימחתה.

עד שהתחילו מבצבים האותות הראשונים של שקיעת החיים ומרידתה העקשנית, פירפורי הלב ופירפורי הנפש הרוצה לרוות צמאונה באושר אשר כה בושש לבוא. המחלה האכזרית כופפה וזיעזעה את האילן התמיר והמרדני הזה אשר ניסה מדי פעם להצמיח ענפים חדשים עד שקמל וצנח הלב המפרפר.

נדם לכה הצמא של חיה צ'ודנובסקה.

ברמה מס' 551

" זכרתי לך חסד נעורים "

ברוכים אלה אשר ניתן לזכור להם חסד נעורים. כזאת היתה חיה בשבילי. באתי ארצה בודדת, לא במסגרת תנועתית, ונקלעתי פתאום לחברה זרה ומוזרה לרוחי ולא מובנת לי מבחינות רבות. למזלי מצאתי שם את חיה - היחידה שנקשרו בינינו קשרי ידידות מההתחלה.

היה זה קיבוץ "השומר הצעיר" אשר ברכות הימים הפך לבית אלפא ומנהיגה אז מאיר יערי.

שתינו, חיה ואני היינו בחורות רגילות, פשוטות, לא חושלנו בכור ההיתוך של השומר הצעיר, בלי עבר "מזהיר" של התנועה, אבל היה הבדל יסודי בינינו:

חיה היתה חובשת, בעלת מקצוע מושלמת, מדופלמת. בתור כזאת, נדמה לי, היתה בין היחידות בארץ בימים ההם. מחלות הקליטה בארץ השוממה כמעט הצטיינו ברוב גווניותם ומקצוע החובשת-האחות היה חיוני ביותר. אין פלא, אם כן, שחיה זכתה ליחס אוהד וחם ואני, נצר זר, נדחקתי לקרן זווית, נסבלת בקושי. באותם הימים הקשים בשבילי התחממתי באורה של חיה, זכיתי ממנה להבנה וריעות.

חיה באה מרוסיה. בחורה אמיצה, מלאת מרץ וחיים וגדושת ידיעות במקצועה. היא עבדה ללא ליאות בסביבה כולה. רופא, נדמה לי, היה אז בקושי בנמצא. תפקיד החובשת היה כפול ומכופל והיא עמדה בכול. חיה מצאה סיפוק מלא בעבודתה ורוחה היה תמיד טוב עליה. גרנו באוהל אחד, דיברנו שפה אחת (רוסית) ובשעות אחרי העבודה, בערבים, כשליכנו טוב עלינו, דקלמנו פרקים אהובים עלינו מספרות הרוסית הקלאסית, שאהבנו, וזה שימש לנו מקור זכרונות ונעימים מימים עברו - ימי הנעורים.

בימים ההם נרקמה בינינו אהבה עמוקה אשר במשך החיים עברה גלגולים שונים אבל חסד הנעורים לעולם קיים.

תמר.

" מוֹכְנָה לַחַיִּישׁ עֲזָרָה "

חיה איננה... כרעם ביום בהיר ירדה עלי הידיעה על מותה. הנה היא עומדת לפני, אותה חיה המוכנה תמיד ומזומנה בכל עת לבוא לעזרתו של כל נזקק וסובל.

אני זוכרת אותה מאותם הימים, ימי הקיבוץ השומר הצעיר. המחנה שלנו הוקם כ-5 ק"מ מחיפה, בכביש חיפה - ג'דה שבסלילתו עסקנו. 4 ק"מ יותר רחוק הוקם מחנה נוסף שבו חנו בחורינו שסללו את הכביש. יום אחד החליטו החברה לערוך ביקור במחנה השני. גם חיה הצטרפה לקבוצה שיצאה לדרך. אותו הזמן הייתי חולה ונבצר ממני להשתתף בביקור. המחנה כמעט נטרקן מאדם. מחשבות נוגות עלו במוחי ופתאום, לאחר זמן קצר רואה אני את חיה עומדת ליד מיטתי. נדהמתי: חיה, הכיצד? הרי הלכת עם החברה! אבל חיה לא השלימה עם המחשבה שכמעט כולם הלכו ועזבו חברה חולה במיטתה. האם ייעשה כך? מלאת חרדה ואהבה לזולת חזרה אל המחנה. לבדה הלכה בשעת לילה מאוחרת לעודד חבר, להיות בסביבתו בצר לו. כי כזאת היתה חיה כל ימי חיה: אוהבת, דואגת, מוכנה להחיש עזרה בכל זמן ובכל עת.

חלפו ימים, באה החלטת הקיבוץ לעבור ולהתישב בבית אלפא. במחנה התחילו ההכנות לקראת ההעברה, אך בינתיים המשיכו חלק מבחורינו לעבוד במחצבה ככפר יחזקאל. והנה ביום הנועד להעברה מהומה והתרוצצות במחנה. מה קרה? הביאו את אחד החוצבים, צבי של, שנפצע קשה מפיצוץ במחצבה. שלוש אצבעות נכרתו מידו השמאלית והימנית תלויה היתה, כמעט שסועה לגמרי. רופא לא היה במחנה, על חיה הוטל להגיש לו את העזרה הראשונה. בקור רוחה, בצלילות דעתה, בשקט הנפשי שלה, ברצונה העז לעזור, לעזור, להציל... וכך היה. צבי הצליח להציל את ידו ולחזור לעבודה תקינה.

כלום אין לייחס את זה לחיה, לטיפולה המהיר והמסור, לדאגתה לסובל, לאהבתה לחבר, לתבונתה ולמסירותה לאדם?



חלפו שנים... דרכינו נפרדו. חיה הצטרפה לאלה שהתישבו ברמת יוחנן. לא שכחתי אותה, כל ימי חיי זכרתיה. מפעם לפעם הייתי מבקרת ברמת יוחנן, ויום ביקורי זה היה לי לחג.

הרי לחיה אני נוסעת !

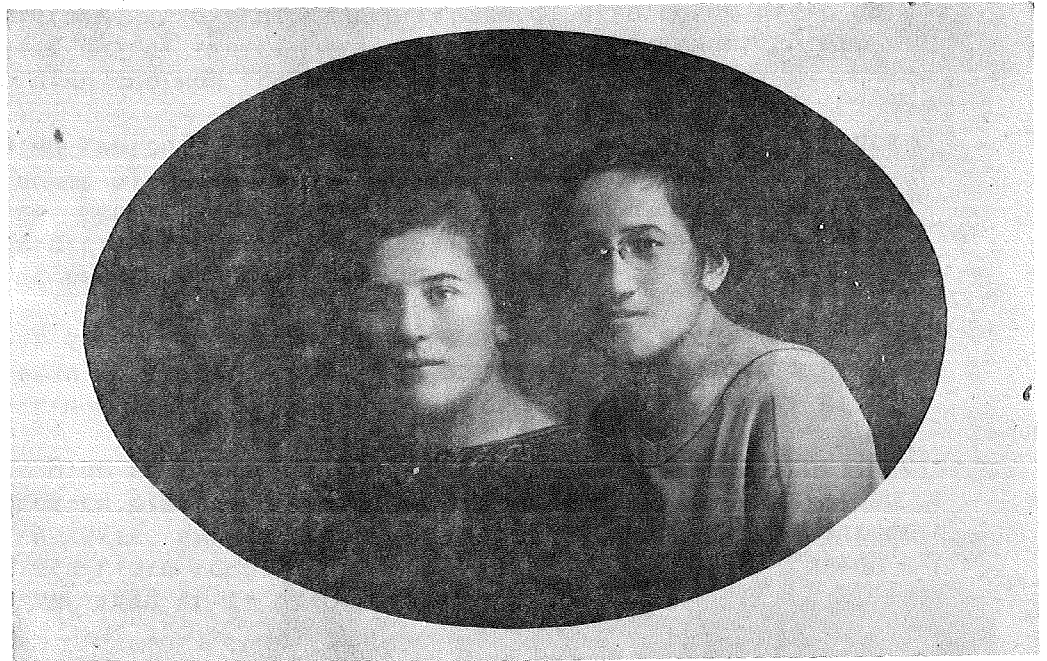
הרי הביתה אני נוסעת !

שוב ראיתי אותה, את חיה של הימים ההם, את האהובה על כולנו, כה חמה ואנושית, פתוחה לכול, צנועה ולבבית.

ושוב חלפו שנים... חיה הגיעה לסוף דרכה. נסתם הגולל.
ה ל א א ל נ ב ה.

יהי זכרה ברוך !

אולגה.



ל ז כ ר ה ש ל ח י ה ז"ל

היכרתי את חיה באמצע שנות הארבעים, אך שימעה הגיע אלי כשבע שנים לפני כן, עת עבדתי בקופת חולים בעמק. שמעתי אז על אחות בבית אלפא, שעל פיה ישק דבר, כשעניני בריאותם של חברי הקיבוץ נתונים בלעדית בידה, כשדעתה היא המכרעת ואין היא מכירה בסירוב לדרישותיה. דברים אלה ודומים להם שמעתי על אחות זו, שקבעה לעצמה מעמד במהלכי העבודה של קופת חולים.

שמועות אלה עוררו בי סקרנות, מהולה בהיסוס מה, באשר למה יקרה בפגישה בינינו, פגישה שאליה לא הגענו אלא אחרי שנים, משום שזמן קצר אחרי התחלת עבודתי בהנהלה המחוזית של קופת חולים בעמק הועברתי לעבודה בבית החולים שבעמק, בו לא היה לי מגע עם האחיות שבסביבה. כתום שבע שנים נפגשנו בעבודה, כאשר חיה היתה כבר ברמת יוחנן ואני בחיפה.

אודה שהיסוסי התעוררו מחדש וביתר שאת, כי לפי טבע תפקידנו לא היה מנוס מפגישה שסיקרנה אותי והפחידה במקצת בשל חיכוך בעניני העבודה. עד שיום אחד ביקרתי במרפאתה ברמת יוחנן.

התברר לי שלא היתה כל הפרזה בתיאורים שקיבלתי עליה בשעתו: אחות בעלת ידיעות מקצועיות מקיפות ועמוקות, דואגת דאגה ללא מצרים לבריאות הנתונים לטיפול, כשלשם השגת הטיפול הטוב ביותר עבורם לא נרתעה מתביעות ולחץ. דעתנית היתה, אך דעתנותה הייתה מכוונת למטרת חיה - לבריאותם של חבריה, עליה שקדה ללא ליאות. היא לא הכירה בגבולות של סמכות, כאשר מדובר היה על גישום תביעותיה, עד שאמרתי לה פעם דרך צחוק: קיים בקופת חולים מחוז הגליל המערבי ובתוכו מחוז רמת יוחנן. הדברים נאמרו בהיתול, אך היתה בהם אמת והודאה בסמכותה של חיה ז"ל.

בשיחה ראשונה זו התגלו כל תכונותיה של משרת צבור נעלה, שתבע הרבה מן הזולת, אולם לא פחות מזה מעצמו וכל זה היה מלווה דיבור חכם של אדם שניסיון חיים עשיר עומד מאחוריו. זכורות לי שיחותינו המרובות שלאחר שיחה ראשונה זו, ואמריה מהם דליתי חומר לא מועט שהדריך אותי בעבודתי.

במשך עבודתנו המשותפת, שנמשכה שנים, היא לא איבדה ממירצה, לא צימצמה את עצמה ולא חל פחות בתביעותיה, כולה אומרת שירות לחבריה כשקינאתה לבריאותם בוערת בה, ובקינאה זו אוכלו חיה.

היא חיתה את שנות חיה האחרונות בעצבות, על שנשמה מתחת לרגליה הקרקע בה היא שתלה את עצמה - הדאגה לכואב, דאגה שהיתה נישמת חיה. עצוב, מאד עצוב לדבר על חיה בלשון העבר, חיה זו שהוקרתיה כשופעת ריעות וכמקור להשראה בעבודתי. חסד עשתה עימי בהיותה בין החיים, ועתה הריני מציב לה זכר של חסד.

שמחה חומש.

"המדפה" ארמון בסביבה פראית

הזכרונות על חיה מעבירים אותי מיד אל השנים הראשונות להתישבותנו לרגל הגלבוץ.

גרנו כולנו באוהלים, גם חדר האוכל היה באוהל גדול מרובע. לא עבר זמן רב והוקמה המרפאה. צריפון לא גדול, קירות מקרשים גסים; בין הסדקים מציצים קרני השמש - אבל כולו מסוייד לבן ונוצץ מנקיון. הצריף הקטן, "המדפה" כפי שקראנו לו, היה נראה לנו כארמון בסביבה הפראית והראשונה של השנים ההן.

שני חדרים קטנטנים ב"מדפה", אחד של חיה לקבלת חולים ובעיקר נפגעי עבודה וכו', והשני לקבלה אצל הרופא, ד"ר הרשקוביץ, שהיה מגיע לרוב על סוס לראות את החולים, שרובם היו קודחים בחום מלאריה.



בארמון הקטן הכל מבריק - הבקבוקים, המדפים, הארונות - הכל מצוחצח, והמלכה במעיל הלבן השולטת על כל זאת היא חיה החובשת. היא עובדת רוב שעות היום, מטפלת בכל מקרה, דואגת לחולים, מלווה את הרופא לחולי הקדחת; מידה קיבלנו את הכדורים ואת זריקות החינין.

בשבילי, שרק זמן קצר לפני כן הגעתי מאירופה לשממה ששלטה אז מסביב, היתה "המדפה" הזאת כמקום מקדש קטן, נקי ומבריק, שאין דבר דומה לו בכל מחנה האוהלים והצריפים.

ואל חיה השקפתי ביראת כבוד רבה, כי היא יצרה פינת קסם זו ושלטה בה. היא טיפלה ודאגה לנפגעים ולחולים של שני המשקים; עבדה בהתמסרות רבה, בתנאים הפרימיטיביים והקשים של שנות ה"בראשית". לא טלפון, לא כביש, לא אוטו, וכל כלי התקשורת הם רוכב או עגלון על עגלת עץ עם שר פרדות. הנסיעה לבית החולים הקרוב, לפחות שעתים בטלטה קשה, דרך הקיץ לרגלי הגלבוץ ההר, אך על פי רוב צריך היה לטפל בחולים ובקודחים

באוהלים, בצריפים הלוהטים בקיץ והדולפים בחורף וחיה בעלת המשקפים הנוצצים והמרץ וההומור שולטת על כל ממלכת החולים, המבריאים והנפגעים למיניהם.

מאוחר יותר כאשר עבדתי כמטפלת בחברת הילדים המשותפים לחפצי-כה ולבית אלפא, מצאתי בחיה, החובשת חברה המוכנה תמיד לעזור לכל חבר, לכל ילד.

היא דרשה מכולנו דיקנות ומשמעת אך העבודה המשותפת נתנה סיפוק ותוצאות טובות. התלידה במהרה עם הרופאה ז"ל שלנו, וזה קירבה עוד יותר אלינו.

הכרתי יפה את חיה גם כאם ומחנכת כשעבדתי כמטפלת של בנה יונתן בכיתות הראשונות של בית הספר - חיה אם אוהבת לילדה וחובשת ודואגת לכל הילדים.

אך מעל לכל שולט בזכרונות הרושם העז מחיה החובשת של השנים הראשונות. חיה המלכה במעיל הלבן, ב"מדפה" בצריפון הקטן והמבריק בין הסלעים, הקוצים והעקרבים.

יחיה זכרה ברוך !

הלנה ברסקי.

זָלְכָבֵר הַיָּאִים עֲטֵה נֶלְי אַגְמָן.

וְעַל רֵאֵי הַהָרִים

לְאַחַד פִּיִּתִי עִם הַרוּחוֹת הַקְּבוּלוֹת.

עִם צְרִיחַת זָלְרִים.

זָלְכָבֵר הַיָּאִים... זֶה הִיָּה זָלְכָבֵר הַיָּאִים.

הַעֲתִים מִלְּמַעוֹת

וְעַל-

הַנֶּה אֲנוֹכִי כְּצִאת.

-רחם

ENK

ככל שארחיק לזכור, תמיד היו בגדי העבודה של אמא לבנים. אמהות אחרות באו לגן או לכיתה מן הרפת ומן השדה בחאקי או בכחול, ואמא - תמיד בלבן. הילדים ואני בתוכם הוקסמנו מעובדי השדה המדיפים ריח אבק ושמונים ואילו אמא - תמיד בלבן נקי ומגוהץ.

מאז שאני זוכר היתה אמא "חיה החובשת". לא היו אומרים: אמא של יונתן וראובן, אלא "חיה החובשת". אמא נתברכה ביכולת שלא רבים זוכים לה והפכה את עבודתה לדרך חיים. ידעה להפריד בין רגשותיה האישיים לבין חובת המעשה המקצועית וכך הפכה למושג, מעין מוסד רפואי בפני עצמו.

זכור לי המעבר מבית אלפא לרמת יוחנן. באוטובוס ישבו חברים חפויי-ראש, שותקים ומכונסים בעצמם. כשהגענו לרמת יוחנן רחשה בה פעילות נמרצת. עגלות ממהרות לכאן ולשם, מעבירים רהיטים ומיטות. הפעילות והמעשיות שבו את לבי לעומת הרגשת הדיכדוך והדיכאון במשך הנסיעה. בתוך כל אלה עמדה אמא בחצר בחלוק לבן ונתנה הוראות לעגלון זה ואחר, ופתאום נראה לי החלוק הלבן למעין סמל של סמכות. אמא עמדה בתוך האבק וההמולה שמסביב ועשתה את המוטל עליה בשקט וביעילות אשר הקסימו אותי והישרו בי בטחון.

היא אהבה את מקצועה והזדהתה עימו. שלבה את רכות המגע עם ההחלטיות והבטחון ביכולתה ורכשה אימון הנזקקים לה. ובמקביל היה הבית - החדר. היתה אמא שפשטה יחד עם החלוק הלבן את עולמה המקצועי ארגה סביבה בית חם ואוהב. אמא ידעה לספר סיפורים על ארץ אחרת ועל בית הורים רחוק, ולעשותם קרובים ומוחשיים. החדר היה תמיד בית ובו הרגשת מיקלט מפני העולם שבחוץ. אמא השרתה סביבה אותה הרגשה מופלאה שכאן, בין אלה החפצים המוכרים, הערוכים ביד אוהבת והמבהיקים בנקיונם - כאן תמיד תמצא את הפינה שהיא כולה שלך. והיו תמיד פרחים בחדר.

אמא אהבה אותם אהבה חסרת פשרות, החל באיריס הגלבוע וגמור בגרברות זקופות ואציליות שלהן היה לאמא יחס מיוחד.

וכך גם בגבור עליה מחלתה היו תמיד, תמיד פרחים בחדרה, רעננים ריחניים ונושאים ראשם ברום גבעול דק ושביר. כמוהם גם אמא בקוראה תגר על מחלתה שמרה על זקיפות קומתה, הקפידה בקנאות שאורחיה הרבים ימצאו מסורקת ומסודרת, חדרה מבריק בנקיונו וראשה מורם.

אך גבעול חייה הלך ושח, כלה בלהט רצון החיים שלא חדל מלפעום בה. אמא הלכה מאיתנו בשקט וללא קול.

את דמותה נישא בליבנו בחלוקה הלבן,
באהבתה למשפחתה
ו ב פ ר ח י ס .

ראובן .



אומנם, לא הרבה שנים היכרתי את חיה, אך
 גם את האיש הלה לא אשכח.
 הרבה פעמים נדמה לי כי הלה אנוס אחרון
 אלאו אתה אבדת בלטה, גם באיפה, בחלומותי, והוא
 תמיד חולמת ובהו, ורק בדוקר אני חולמת אמצולת-
 הלי חיה.

תמיד יבואני אספר אה הכא, והוא תמיד הבונה.
 כל-כך אהבתי אשבת איד מיתה, אשר אי-ידיה תמיד אמצה
 צנצנת פרחים,

אפתאום, ביום אחד כואו התהפך העולם כואו,
 נקחה אבדה שוון אפשיבה, פתאום נעשה הכל אחרת,
 הלי חיה כואו נכנסתי אחרת אומנם מלמתי את
 מיתה, יאק הפעם, ריקה.

ומאל אני ראה אתה רק בחלומות.

אביטל.



חיה יקרה !

ביום הכושר שכיאתי אורח
 ובעיני לאת אשר אשה אשה
 תמיד אפדת עזבת עזב
 ולפני עק מה עזבתי אות הכול
 לבכתי, תמיד יכולתי לספר לך
 זאת הקנת אותי.

גם את סיפורת על עניני מאד מעניני
 על עבדותך, על בית-אלפא ועל הכול.

לפתאום, יום אחד באתי לחזק
 ואינני כי מנתק יקרה
 את ככה אינני.

ביום הכושר לא יכולתי לפתח
 איך אשה עזבת אשה נעלמה
 ואת עדי לא אראה אתה,

תמיד אתה עזב
 ותמיד אראה אותך בבימולי.
 חפיק לך עכשיו,
 לך גם חיה.

לך

ימים ראשונים ואחרונים.

בתחילת העליה השלישית באה גם חיה צ'דנובסקה לארץ. היא באה מקרים, נפרדה מהקבוצה עימה עלתה והצטרפה לקיבוץ השומר הצעיר כחובשת, ועלתה איתו לבית אלפא.

כין הסטודנטיות מגאליציה ומפולין לא היתה אף אחות, מרוסיה באו אחדות וזו היתה הצלה לישובים החדשים שבעמק - עין חרוד, תל יוסף, בית אלפא וחפצי-בה. חיה הצטיינה בחריצות, במסירות, בחוש לנקיון ובסדר מופתי. המרפאה שכנה בצריף. החברים גרו באוהלים ובצריפונים ועדיין חלו בקדחת, בדיזנטריה וסבלו מפצעים שונים. מקלחת חמה שתקל על החובשת את טיפולה בחולים אלה, לא היתה כמובן. גם חדרי שירותים לא היו אז בשיכונים או על ידם אלא במרחק מהישוב ועובדה זו הקשתה ביותר על הטיפול בחולים במחלות הקשות, כגון טיפוס.

רופא לא היה במקום, הוא היה בא ברכיבה פעם בשבוע ואיתו על הסוס המרפאה הנוודת שלו. לרגלי הגלבוע היו נחשים ארסיים ועקרבים צהובים שסיכנו חיל ילדים וחברים.

חיה היתה פותחת את המרפאה שלה בשעה 8 בבוקר, בחורף ובקיץ, במשך כל השנים שאני זוכרת. את החולים ביקרה פעמיים ביום, בבוקר ולפנות ערב. היא לא פינקה אותנו, אבל דאגה שהכול יהיה בסדר, שהחולים יקבלו את המגיע להם (כבר בשעה 6 בבוקר קיבלו תה בחלב למיטה).

כשמצב הבריאות הוטב וחיה חשבה שאין לה די שעות עבודה הלכה לעבוד במטבח או במכבסה. כאן תנאי עבודה היו קשים מאוד ובכל זאת עבדה חיה יום-יום 2-3 שעות עד לחודשי הריונה האחרונים.

בשנים האחרונות לחייה עבדה חיה במחסן הילדים. היתה באה בבוקר בדיקנות האופיינית לה, גם כשהרגישה לא בטוב. לא התאו-ננה, אבל בחיזורון פניה אפשר היה להכיר את סבלה. ישבה על יד המכונה שלה ותפרה את הרוכסנים לבגדי הילדים. היא תישאר בזכרוני זקופה, חרוצה ומסורה לחברה.

סטפקה.

" ע ד י י ן מ ח כ י ם ל י "

לחיה אשר זה עתה הלכה מאיתנו. לא כמקובל ברגעים כאלה איפרד ממך; לא במילות הלל ולא אפאר את שמך. אם כי בחזית שלנו רב היה חלקך הוא לא הגיע לפירסום. שנים לא שוחחנו ממש - המיפגש היה כה רופף, אולם אזכור ששוחחתי עם חיה, אולי לפני 50 שנה, ואז נודע לי שהיא היתה חובשת קרבית וטיפלה בפצועים בשדה פתוח אי-שם בערבות רוסיה. ובשנים אחר כך: איך עם הכדור הראשון שהידהד בפסגות הגלבוץ לתוך החצר, לרוב בשעות הערב, ממש נזרק דרך דלת חדרי ראובלה הפעוט, מבוהל ונפחד, כי חיה אשר גרה מולנו רצה לעמדה שלה. בוודאי היו עוד ציוני דרך מובהקים בחיילנו אבל הם נשכחו בהיעדר מיפגש הדדי המחדש זכרונות.

והנה כשבועיים לפני פטירתה, כשהיתה מוטלת על ערש דווי ביקרתי אצל חיה והתרשמתי חזק.

בבואי לחדרה בשעה מוקדמת, כבר מצאתי חדר מסודר, ערוך בטוב טעם, וחיה מטופלת ומטופחת, רגועה, מוכנה לקבל בסבר פנים יפה כל הבא לבקרה. הזכרתי לה מה שסיפרו שאליה תמיד נעים היה להיכנס, גם כשגרה באוהל או בצריף.

וחיה גם עכשיו לא רצתה להשרות מצב רוח קשה. היא מזכירה את עבודתה במחסן הילדים, ואולי כדי להתעלם מן המציאות, ספק ברצינות ספק בבדיחות דעת, היא אומרת "עדלין מחכים לי". וברגע שהרגשתי שעלי ללכת אמרה לי בפשטות "הנקה, להתראות".

עוד אוסיף, ודברי מכוונים בעיקר למשפחה.

לא ביגון ובתוגה ליוו אותך כל בני ביתך בסוף ימים. לא חסכו טירחה ומאמץ בשביל להנעים לך את הזמן הנותר לך לחיות איתם. לכן לא לחינם היית רגועה ואף יפה. וזה אני מאחלת לכולנו: בהגיע הזמן, לגמור בבית, בחיק משפחה אוהבת.

הנקה בן-פורת.

זכרונותי על "חיה החובשת" ז"ל

דור הולך ודור בא, ואנחנו עדים לחילוף משמרות. כשמסתלק אדם מסביבתנו יש עוד זמן רב הרגשה כי אדם זה מתהלך בינינו, וכדי למלא את החלל הריק מעלים זכרונות הקשורים במעשיו. זכרונותי על חיה קשורים בימים עברו, תקופת ההעברה מבית אלפא לרמת יוחנן.

היתה זאת תקופת מחסור, וגם מחלות כמו פורונקלים, חררה ורבמטיזם לא חסרו. באותה תקופה היה נהוג לשלוח מדי שנה מספר מצומצם של חברים הזקוקים לכך למרחצאות חמי טבריה. הנסיעה והשהיה שם היו קשורות בטרדות רבות ובזמן ממושך. על כן החליטה חיה, יחד עם ועדת הבריאות דאז, גוסטה ז"ל (אימו של מיכה ג'), להקים בבית מוסד בשם "חמי טבריה".

על ידי הקמת מוסד זה והשימוש במים המקוריים שהובאו לכאן, ניתן ליותר חברים ליהנות מטיפול זה.

למטרה זו נחצב חדר קטן בשטח המכבסה, לתוכו הוכנסה אמבטיה ובמרחק של כחצי מטר הועמדה מיטה. הריווח הקטן ביניהן שימש כמקום לקבלת תחבושות בוך-פנגו. ניצול השטח היה מחושב ומקסימלי, בחדר המטפלת ששיטחו היה 1,5 מ"ר עמד הפרימוס לחימום הבוץ. חיה ליוותה פעולה זו בדאגה רבה והציעה שיכלולים לא רק לחולים אלא גם לתנאי עבודתה של המטפלת, הזהירה אותה שלא תתקרר בצאתה למלא מים חמים מהברז שהוא בחוץ.

לאחר תקופה נבנה המוסד המפואר של חמי טבריה בקומה השניה מעל המקלחות. מן הראוי להזכיר שמוסד "חמי טבריה" נבנה מחסכוניותה של אמא פרקובסקי ז"ל (אמה של יונה). כיום גם הוא נעלם.

זכרונות נוספים שלי על חיה ז"ל קשורים במחלתה של אמא ז"ל. לחיה היה יחס מיוחד לאמא, ולמרות שבאופן רשמי כבר לא עבדה במרפאה, היתה באה, משתדלת להקל ולתת מנסיונה הרב. כשהתרופות כבר לא הועילו, היתה מסדרת את הכרים ועוזרת ככל יכולתה.

יהא זכרה ברוך.

הניה.

ב ז ו כ ר י א ת ח י ה .

בעלי ואני התידדנו עם חיה מיד עם בואנו לרמת יוחנן, אך את אופיה היכרתי ממש במחלת עיני. אז ידעתי מי היא חיה באמת, כאשר בשעות ארוכות של יום אחר יום ולפעמים עד מאוחר בערב טיפלה בלי במסירות ללא גבול ובאהבה כנה.

כאחות ומטפלת הטובה ביותר היתה כל רגע מוכנה לעזור, במשך חודשים ארוכים, עד שמחלה קשה ריתקה אותה עצמה למיטה. אולם גם אז, על אף סיבלה הממושך וכמעט ללא נשוא, התענינה בבריאותי ובמצב עיני כאילו היא עצמה היתה בריאה לגמרי.

הייתי לידה ברגעי חייה האחרונים, מלאה התפעלות מתגובתה הנדירה. לא התאוננה, לא הכבידה על מקורביה, להיפך, ניחמה ועודדה אותם. המוות גבר עליה, אך בלבי ובזכרוני היא תמשיך לחיות.

מרים גיטל.

30.9.1975



זיכרה י"אמר אצלנו

קשה לי לתאר לעצמי שכבר חלפה שנה מאז הליכתה של חיה לעולמה. אומנם עקב פרישה מעבודתה במרפאה היה הקשר בינינו רק רופף, בשנים האחרונות פגישות מקריות בלבד ובמקרים מעטים מצידנו בביתה. אולם הזכרונות לאורך תקופה ארוכה של עבודה משותפת עדיין שרירים וקיימים. הם התחילו לפני יותר מ-30 שנה, כשאני כחברה צעירה בלתי מנוסה התחלתי לעבוד בתור חובשת כפי שנהגו בזמנים ההם. לכנות את ה"אחות", כמטפלת בחולים. הייתי מאוד זקוקה להדרכה ולעזרה ותמיד מצאתי את שתיהן אצל חיה. ממנה לא רק למדתי הרבה בשטח המקצועי אלא גם בבעיות אנושיות, שלא ידעתי לפתור בעצמי, קיבלתי תשובות מועילות.

חיה היתה שמה דגש מיוחד על הדאגה לחברי כפר המכבי, בתקופתה שבה הארוכה בה הילינו צמודים למרפאה ברמת יוחנן. דבר זה בוודאי דרש מאמצים גדולים ממנה הואיל והיתה עסוקה למדי בטיפול חולי קבוצתה.

גם זר הדליות המסורתית, שחיה היתה תמיד נוהגת בראש השנה לשלוח לנו לחדר האוכל, זכור היטב.

אם לשבח מישהו על מתן דוגמה אישית בכל מה שנוגע לשיתוף פעולה בין שכנים, הרי ציון כזה מגיע ללא ספק לחיה ז"ל. לכן אין זה פלא שזיכרה יישמר אצלנו גם בעתיד באור חזק ובהיר מאוד.

היא היתה החובשת שלנו.

רות נאמן,
כפר המכבי

על חיה עזריאלי ז"ל

=====

המיפגש הראשון עם חיה היה במחלקה הפיזיאותרפית במרתף של קופת חולים ברחוב החלוץ, בחיפה. זה היה מקום צר וקטן אבל נקי להפליא ומסודר למופת. חיה קיבלה אותי בסבר פנים יפות, ואחרי שסיפרתי לה על מכאובי התחילה לטפל בי והכניסה אותי לממלכת תורת הפיזיו-טרפיה.

צורת גישתה לטיפול ודרכי מחשבתה העמידו לפני לא אחות סטנדארטית של קופת חולים, אלא אחות שיש בה גישה אנושית לחולה ומנסה להבין אותו ולמכאוביו. הייתי אומר שהיתה בחיה איזו נשמה יתירה שבאה לביטוי במיוחד בעת שכן אדם פונה לעזרה.

כרגיל טיפול פיזיאותרפי לא נגמר ביום אחד ונמשך שבועות, בתקופה זו נקשרו קשרים חבריים מעבר למקובל במרפאת קופת חולים.

בדיונים הרבים בגוש על הקמת מרפאה משותפת, על היקפה ומיקומה, אם מול השער של משקנו או מול "הזית" התנהלו ויכוחים רבים עד שצד אחד בוויכוח פרש והקים מרפאה עצמית במשקו. הדיון בצורך הקמת מרפאה לא נפסק ולבסוף הוכרע להקים מרפאה בין שני משקי שכנים רמת יוחנן - וכפר המכבי. באחת האסיפות ששוב דנה במיקום, אמרתי שלא כל כך חשוב המקום המדוייק אם מול או באלכסון מהזית אלא חשוב מי האחות שתקבל עם עצמה לנהל את המרפאה המשותפת.

כשהוחלט להטיל על חיה עזריאלי תפקיד זה, דומני שזה הכריע גם גישתנו החיובית להקמת המרפאה המשותפת לשני המשקים. עם הקמת המרפאה נכנסה חיה לתפקיד ובאמצעים הדלים שעמדו לרשותה הצליחה להופכה למקום נחמד מבחינה אסטטית, והעבירה לגושנו כל היש החיובי מהמרפאה בחיפה.

חיה הצליחה ליצור אווירה נעימה בין כותלי המרפאה, יצרה קשרים מכובדים בין הרופאים השונים ובין החולה, פעלה להרחבת אפשרויות הריפוי בתוך המרפאה כדי להקל על אלה הזקוקים לטיפול. הקשרים הטובים שהתחילו בפגישתנו הראשונה נמשכו ועברו מעבר למקובל, נוצרו קשרים חבריים אמיתיים. ביקורים הדדיים בבית המשפחתי תרמו רבות לריקמת הידידות שנוצרה בין משפחתה ומשפחתנו.

ראינו בחיה בראש וראשונה את האדם, אישיותה ורוחב ליבה שלא עזבה אותה גם בלימים הקשים שעברו עליה בפרק האחרון של חייה.

עם מות "חיה" אבדה לנו דמות נפלאה אשר זיכרה לא ימוש מליבנו.

יהי זכרה ברוך.

מימי וטוביה רייס
כפר המכבי.

"ידידות שנמשכה"

את חיה אני זוכר לא רק כאחות, שעבדה תקופה ארוכה במרפאה, אלא כידידה טובה. ידידות שנמשכה עשרות בשנים.

כבואי לקבוצה, בתחילת שנות הארבעים, כשפקדוני המחלות המיוחדות לעולים חדשים האופייניות לתקופה זו, הייתי מבקר לעיתים קרובות במרפאה המשותפת. מחיה התרשמתי עמוקות. היתה מלאת הבנה לבעיותיו של עולה חדש, עם התענינות כנה בזולת וחמימות אנושית שופעת. ערה היתה גם למתרחש בקבוצה צעירה המתמודדת בבעיותיה לעיתים בדרך שונה מאשר השכנה הוותיקה, לעיתים בהצלחה אבל תמיד תוך קשיים מרובים.

וכך הביקורים במרפאה שהיו מלווים תמיד בשיחות ערות נהפכו לכעין קליטה חברתית ומאוחר יותר לידידות, תוך הערכה רבה לגבי תכונותיה הנעלות של חיה. ידידות שנמשכה כל הזמן, עד יומה האחרון.

מאז שחיה הפסיקה לעבוד במרפאה המשותפת פחתו ביקורי במרפאה. אולם הקשר לא נפסק. הוא נמשך בביקורים משותפים, במיפגשים. חיה התענינה בקביעות במתרחש אצלנו, במשפחה וגם בקבוצתינו.

נראה כי הושפעה מהקבוצה ה"ליקית", על מנהגיה, אורח חייה, צורת התיחסותה לדברים. כל זה קסט לה והיו לה אצלנו ידידים רבים. בהרבה מובנים היתה שייכת גם אלינו.

כאבנו לראות את חיה במחלות ובסבל הרב שפקדו אותה בסוף ימיה. נזכור אותה תמיד כחברה טובה, ידידה, את אישיותה העשירה - בקיצור, כחיה כפי שהיתה.

אריה אריאל

לעות ימות

אמצי, האם כה השנים נזקקתי למראה לעולם
 החוקות, אך שמה של "חיה החלשה" הלק לפני
 הפי גודל לקטן. יצאת גם לאר מתי עתמו
 מקצצה ומשפחה אפשר עסוק עז יצואתה
 המורה הנאמנה.

כמאמת הציטויה הקום מילום, מולי בשל
 מדגה מיהצור רוסיה, הפתחה והלכות כיצום
 לתע מילוי גאליציה. הכה בוקי ללא יגא מן
 הכלל, אך ציבתי עז סר צינת משפחה עזרואלי,
 מוד הרגשית את עצמי הילוי, אפול אלויה אלהית.
 עזא גילוי הנתי, בפשטת בלשית, הלג הכובל
 המילוי, מצפה יציה של חיה או משפחה מתל
 עקובת, למען לחיים והשיתה קלמה. לא גמיר
 עז גו-מילוי. אינני ציבר אינן להטו לימה
 לנכדה עז רביאל, אך חיה יצעה לא מעט
 אנציהות התחם האילי להקובצו, דלא הסתירה
 ביקורת החיפה. אולם בסופו של דבר קברו
 בלטה הנאלרו ומל הקולור, איצאת מן הית
 המלה הצה באלתה הרגשה סודה לנכסתי אוליו.
 עקמול עז עז השעה היפוא לא יבלתי,
 אך צבר אצבא אלתי בחיבה רבה.

א. צ. 13.